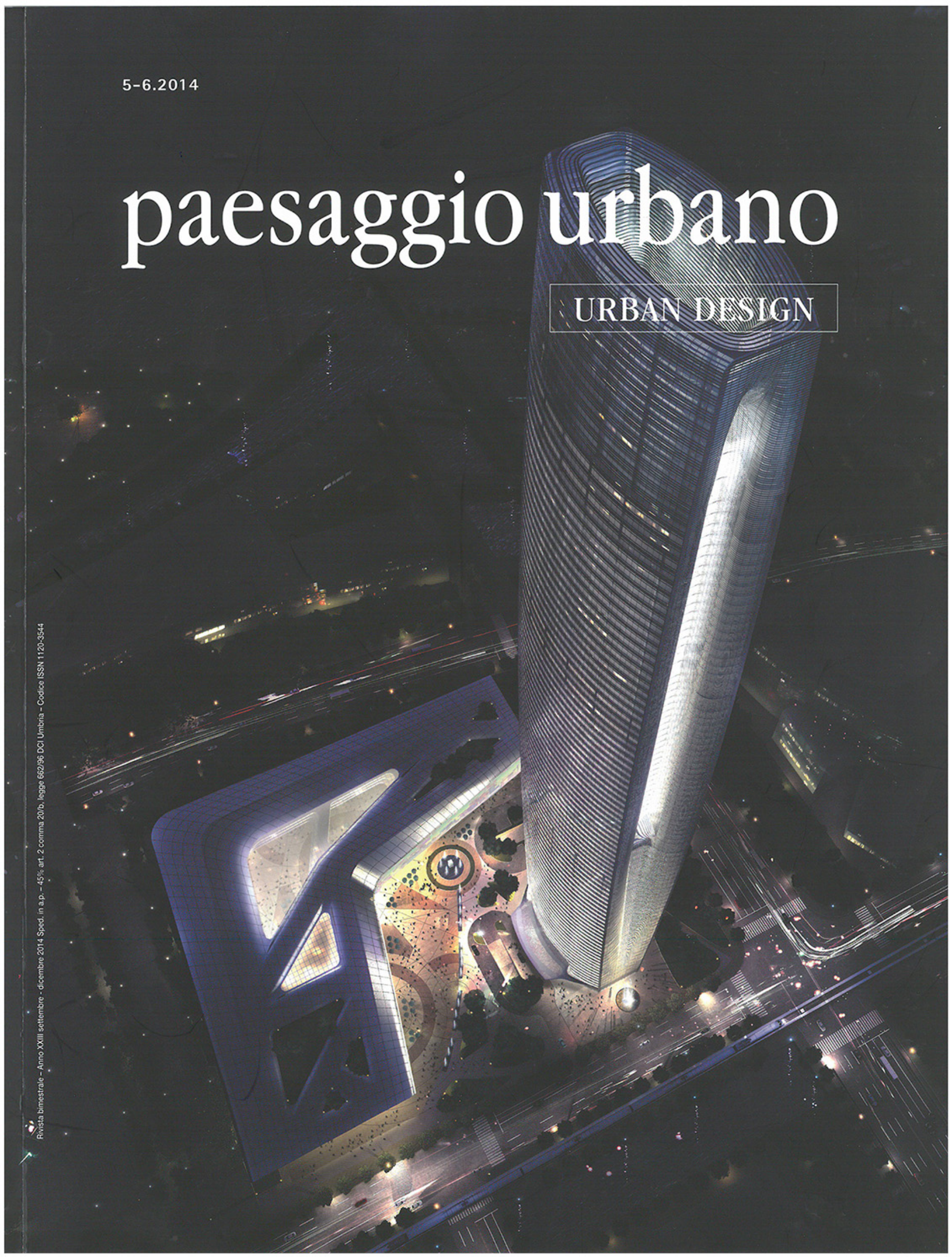


5-6.2014

paesaggio urbano

URBAN DESIGN





La Bliesbühne, sulla sinistra
e la gradinata, sulla destra,
viste dalla Brückenstraße.
The Bliesbühne on the left
and the staircase on the right
seen from the Brückenstraße.

Paesaggi urbani vivibili, le Bliesterrassen a Neunkirchen/Saar

Liveable urbanscapes,
the Bliesterrassen in Neunkirchen/Saar

Luca Kist, Alessandro Costa



Il progetto Bliesterrassen punta a restituire il fiume Blies alla città ed è uno degli interventi principali previsti dal piano di riqualificazione urbana di Neunkirchen

Projekt Bliesterrassen aims to bring back the river Blies to the citizens of Neunkirchen and is one of the main interventions of the restoration plan that the municipality intends to carry out

I "centri cittadini" sono i luoghi dove si svolge la vita sociale ed il dialogo tra gli abitanti. I loro spazi aperti plasmano l'identità e incrementano il senso di appartenenza alla propria città. Questo significa fare propria la morfologia dei luoghi e lo sviluppo urbano della città riuscendo poi ad orientarsi usando edifici, piazze o corsi d'acqua come riferimenti. Nel comune di Neunkirchen questo è stato tradotto nella volontà di riorganizzare l'asse fluviale della Blies, curare l'immagine dello spazio urbano e arricchirlo di contenuti e informazioni. Dopo i bombardamenti della seconda guerra mondiale l'80% degli edifici di Neunkirchen erano distrutti e le macerie sono state trasportate e depositate lungo le sponde del fiume Blies. La città è stata ricostruita sulle macerie, ad una altezza circa 2-3 metri al di sopra del letto fluviale, il corso del fiume è stato reso rettilineo, le sponde cementificate e di conseguenza i cittadini hanno perso la possibilità di godere di un contatto naturale con la Blies. Il progetto Bliesterrassen costituisce la spina dorsale del piano di ristrutturazione del centro di Neunkirchen, in quanto punta, riqualificando il fiume, ad innalzare la qualità della vita nelle zone prossime al corso d'acqua, migliorare la fruibilità delle sponde e collegare i quartieri del centro cittadino. Questo processo di trasformazione è teso sia a lasciare un segno nella storia dell'evoluzione della città, sia a dare l'impulso per rivalizzare e riqualificare il centro urbano.

Il progetto si articola lungo il fiume per circa 800 m ed in alcuni tratti prevede misure di intervento *ad hoc*: nel tratto a est la sponda sud del fiume verrà parzialmente demolita e resa curvilinea e naturale con piccole isole che verranno realizzate all'interno del letto del fiume per incrementare la biodiversità della fauna e flora, mentre lungo la sponda nord è previsto un percorso pedonale ed una pista ciclabile (Saar-Nahe-Radweg). Il percorso sarà collegato da tre rampe al piano strada e dotato di panchine e di alcune pedane in legno, che offriranno la possibilità di un contatto diretto con

l'acqua. Per rendere il corso del fiume più vitale sono previste delle piccole piazze attrezzate per il gioco e la pratica di sport.

L'area centrale dell'intervento costituisce la parte più importante di tutto il progetto. Lungo la sponda nord è prevista un'ampia zona destinata alla sosta, suddivisa in gradoni che scendono verso l'acqua e seguono l'andamento del fiume.

Il lato sud verrà modificato ed il letto del fiume ampliato, la sponda rinaturalizzata con massi e specie vegetali ripariali. Una fermata del bus sarà spostata di alcuni metri per realizzare un'area destinata ad attività, eventi e concerti all'aperto ad una quota due metri più bassa rispetto alla strada, ovvero all'altezza a cui si trovava la città prima della seconda guerra mondiale; questa scelta punta a ristabilire il contatto tra la città ed il fiume. Lo spazio ottenuto sarà dotato di piccole aiuole rialzate che sembreranno galleggiare come zattere sulla superficie della piazza e offriranno la possibilità di sedersi all'ombra di alberi da fiore.

ARCHITETTURA E CITTÀ > NUOVI UTILIZZI E PROGETTAZIONI PAESAGGI URBANI VIVIBILI, LE BLIESTERRASSEN A NEUNKIRCHEN

CITY AND ARCHITECTURE > NEW USES AND DESIGNS
LIVEABLE URBANSCAPES, THE BLIESTERRASSEN IN NEUNKIRCHEN

Committente · Client: Kreisstadt Neunkirchen

Progettisti · Designers: Luca Kist

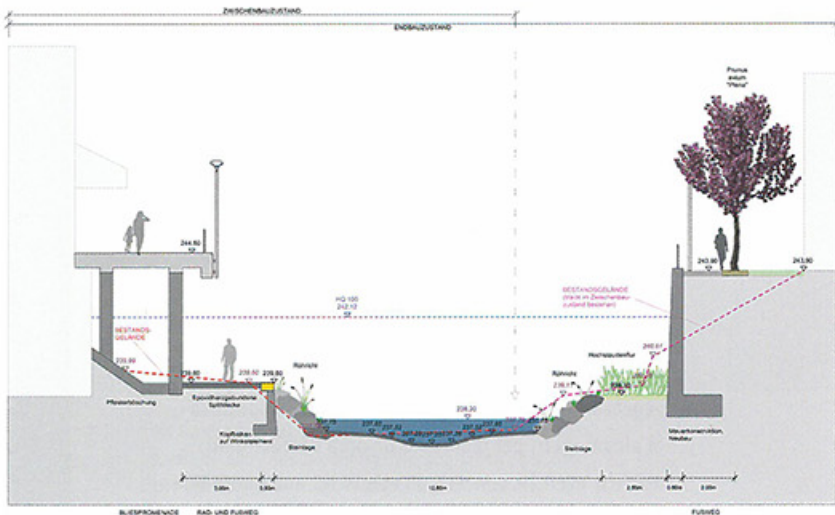
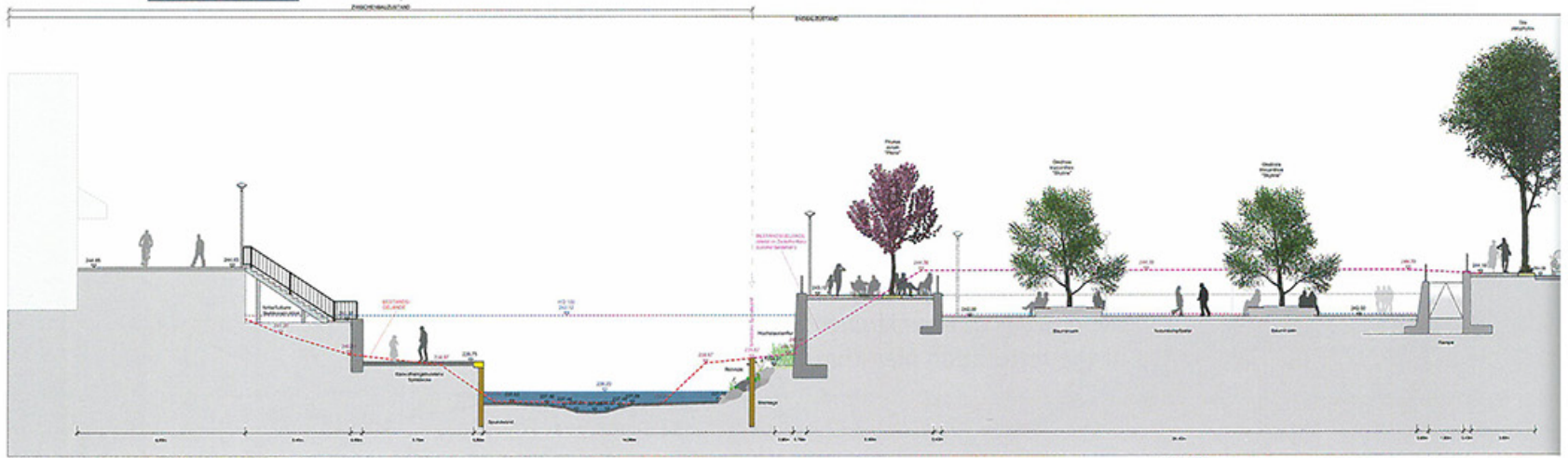
Collaboratori · Collaborators: Malte Quaß, Marco Piazza

Cronologia · History: 2012-2014

Costo dell'opera · Overall project cost: 6.250.000 euro (previsione · estimated time of completion)

Fonti di finanziamento · Sources of funding: Città di Neunkirchen · Municipality of Neunkirchen

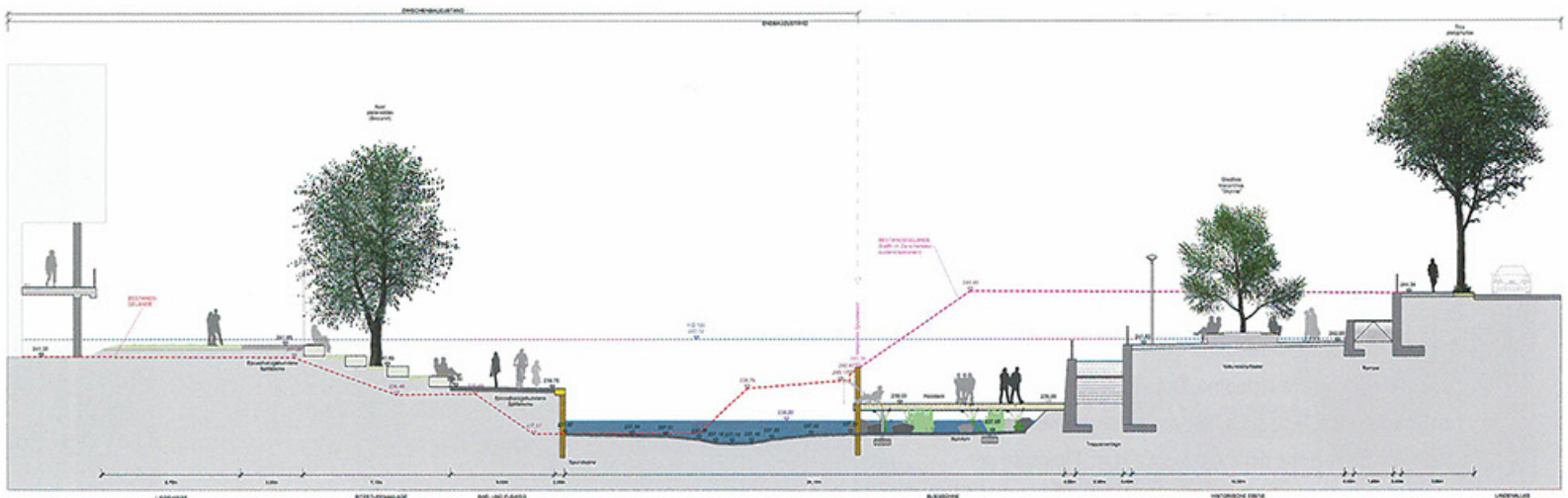
Immagini · images: HDK Dutt Et Kist GmbH (www.hdk-sb.de), Grafikad (www.grafikad.it)



La Bliesterrasse, sulla destra, si articola su più livelli ed offre la possibilità di affacciarsi sul fiume, lontano dal traffico (in alto)
 The Bliesterrasse, on the right, is organized on several levels and gives the possibility to watch the river away from the traffic (above)

Il percorso sopraelevato sulla sinistra (Bliespromenade) viene mantenuto per permettere l'accesso ai negozi esistenti, mentre l'alveo fluviale viene modificato e reso naturale attraverso specie vegetali riparie (al centro)
 The Bliespromenade on the left is held to ensure the connection to the existing shops. The sides of the river are modified and look more natural thanks to water plants (in the middle)

Al centro è visibile la Bliesbühne, una piattaforma in legno a pochi centimetri dall'acqua per la realizzazione di eventi e concerti (in basso)
 The Bliesbühne can be seen in the middle of the picture. It is a wooden platform close to the water where shows and concerts may take place (below)



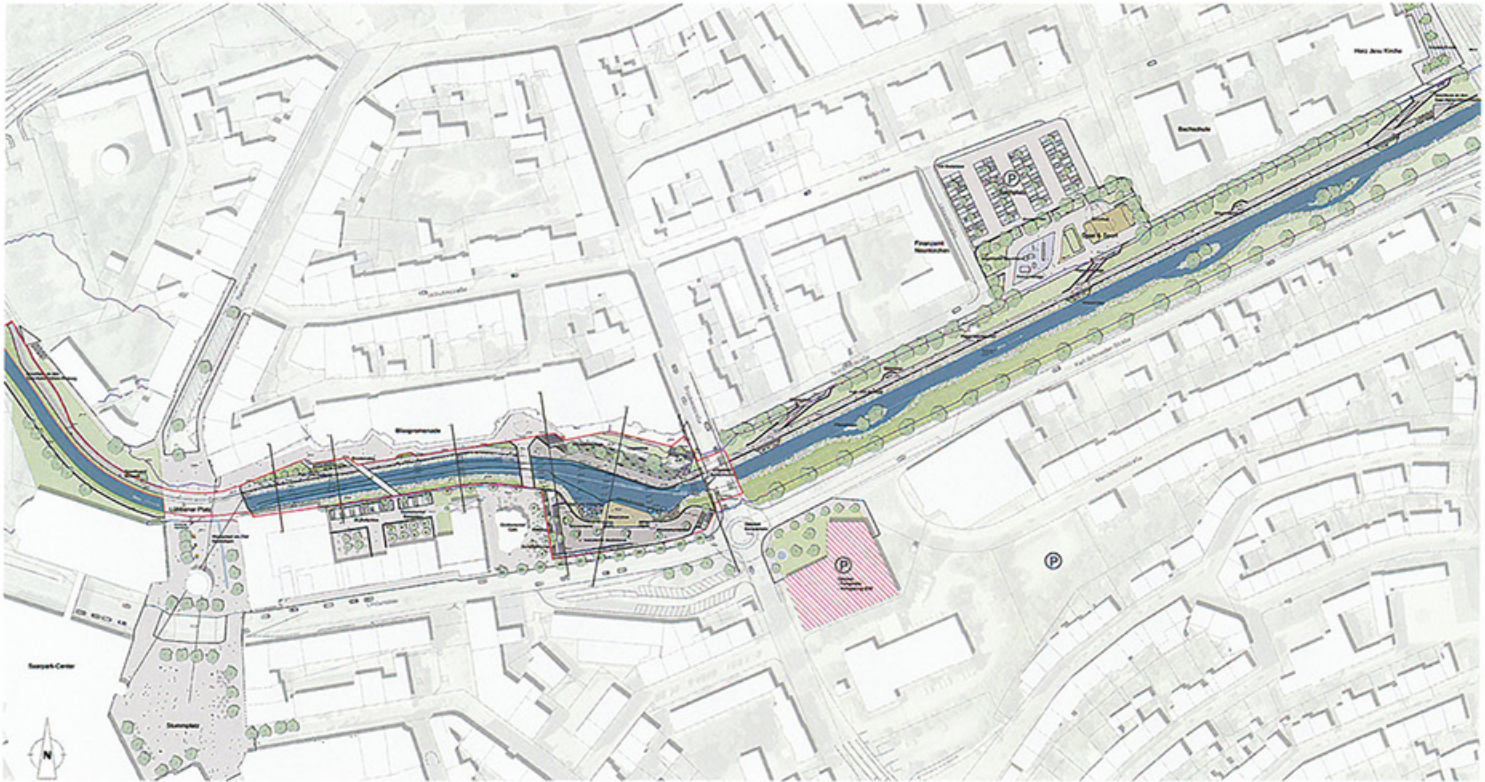
Project Bliesterrassen is the main intervention of the restoration plan in Neunkirchen; it aims to improve the connections between the neighborhood of the city and redesigns the sides of the river Blies. The social and economical impact of the project consists in the improvement of the quality of life in proximity of the river and allowing a better use and enjoyment of its sides. The project area is 800 m long; on the eastern part the side

of the river will be partially demolished and reshaped in a curved and natural form, small islands will be built in the river bed to improve the biodiversity of flora and fauna. A new bike path (the Saar-Nahe-Randweg) and a new footpath are foreseen along the northern side, at the height reached by the water in winter. The path will be connected to the level of the street by three ramps and furnished with benches and small wooden platforms that

will offer the possibility to get in contact with the river. Small squares outfitted for sport and children will be built in order to raise the attractiveness and vitality of the route. The central section is the most important part of the intervention: on the northern side a wide rest area will be fabricated, divided in to big steps that take down to the water and follow the meander of the river. The side on the south will be modified and the river bed enlarged, the riverside

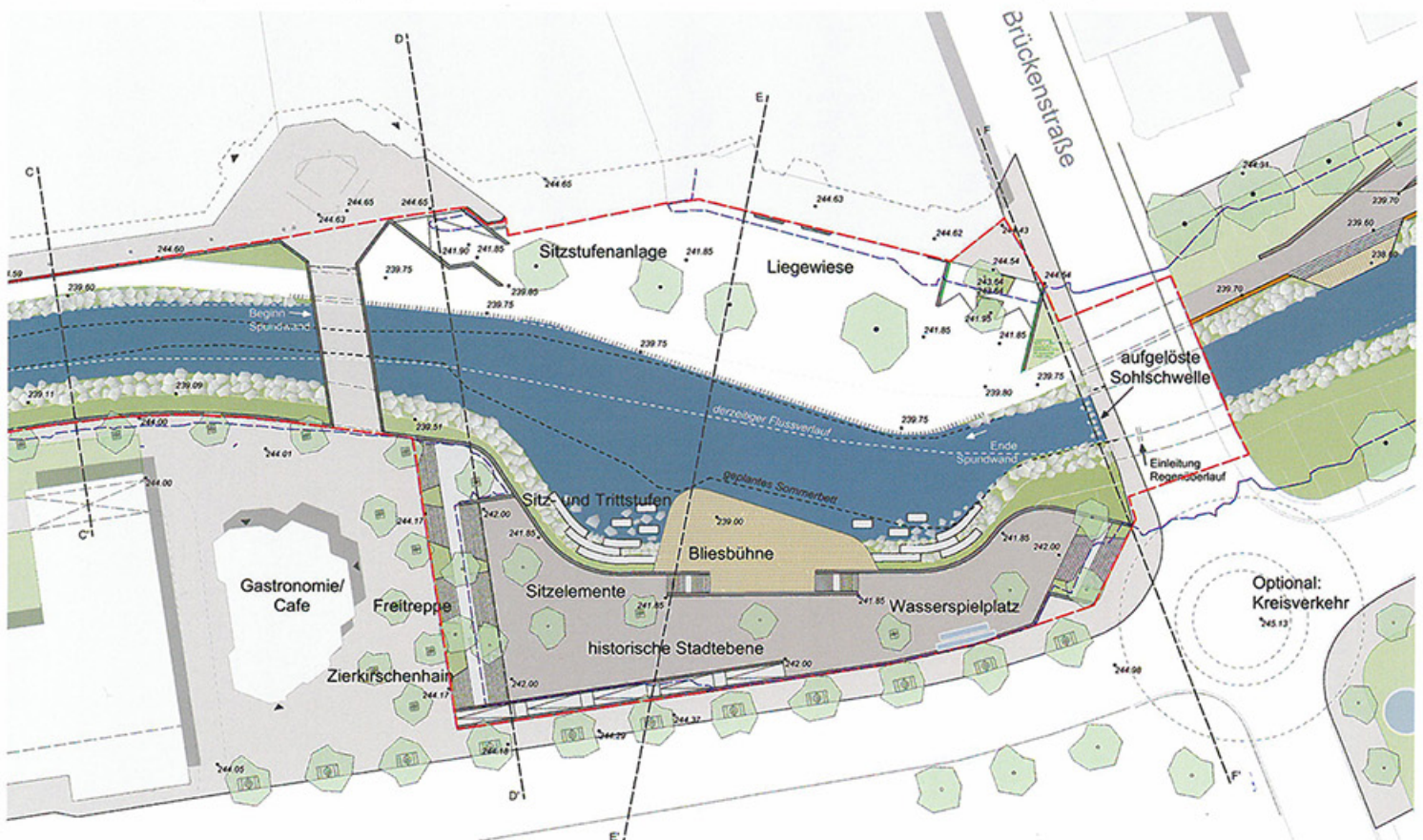
will be naturalized with rocks and vegetal species that belong to the river environment. 80% of the city was destroyed after the bombings of the Second World War, the rubbles were transported to the sides of the river and the city was rebuilt on its ruins, two meters higher than the river bed. In order to take the city back in contact with the Blies, the project aims to move a bus stop a few meters away to gain free space, 2 meters deeper than the street, for

open air activities, events and concerts. In front of the big steps on the northern side of the river the "Bliesbühne" will be fabricated, a wide wooden platform on the water that will be used as a stage for concerts and performances. The connection to the pedestrian area (Lübbner Platz) will be made on the northern side by the extension of the footpath and the bike path; on the southern side a staircase takes up to the new building "Bliespromenade 1".



■ Planimetria del progetto Bliebsterrassen a Neunkirchen.
L'area di intervento attraversa diversi quartieri della città
per una lunghezza complessiva di 800 m (in alto)
Plan of the Projekt Bliebsterrassen in Neunkirchen.
The intervention area is 800 m long and improves the connections
between the neighborhood of the city (above)

■ Planimetria della Bliesbühne in dettaglio (in basso)
Detail of the Bliesbühne (below)



È prevista inoltre la realizzazione della Bliesbühne (Palco della Blies), un'ampia pedana in legno sull'acqua, posizionata di fronte alla gradinata della sponda nord, che potrà essere utilizzata come palco per gli spettacoli. Grossi massi saranno collocati in acqua lungo i lati della Bliesbühne per sedersi o sdraiarsi a prendere il sole nelle giornate estive. Il collegamento di questa zona centrale all'area pedonale (Lübbner Platz) avverrà sul lato nord attraverso il percorso ciclopedonale, mentre sul lato sud una scala porterà all'edificio di nuova costruzione "Bliespromenade 1".

La zona di Neunkirchen è situata su una formazione geologica chiamata Bundsandstein, dal caratteristico colore rosso. Questo tipo di pietra, proveniente da cave della regione di Neunkirchen, sarà utilizzata per la realizzazione delle opere di muratura, incluso il muro di contenimento a sud della Bliesbühne, al fine di restituire identità al luogo e senso di appartenenza locale ai cittadini. Per quanto riguarda le alberature il progetto prevede

di lasciare tutti gli alberi esistenti ed integrarli, ove necessario, con specie adatte all'ambiente fluviale, quale il *Salix viminalis*. Il verde è parte integrante del progetto, accompagna il visitatore lungo le sponde, così come lungo i gradoni e le scale che portano al fiume.

Luca Kist

Architetto in Saarbrücken (Germania) - Architect in Saarbrücken (Germany)

l.kist@hdk-sb.de

Alessandro Costa

Architetto in Rimini, segretario del Premio IQU - Architect in Rimini, IQU Award Secretary

a.costa@costaprogetti.com



■ Prospettiva del percorso riqualificato. Sulla sinistra è prevista una pedana in legno ed una rampa per permettere l'accesso ai disabili. Il corso del fiume è reso più naturale con l'inserimento di piccole isole, le sponde sono delimitate da massi (di lato) *Perspective of the restored footpath. A footboard and a ramp are foreseen on the left side for the people with disabilities. Little islands and rocks are used to make the appearance of the river more natural (on the right)*

■ Prospettiva aerea della Bliesbühne, in basso a destra l'edificio "Bliespromenades" (in basso) *Aerial perspective of the Bliesbühne, The building "Bliespromenade 1" is in the lower-right corner (below)*

